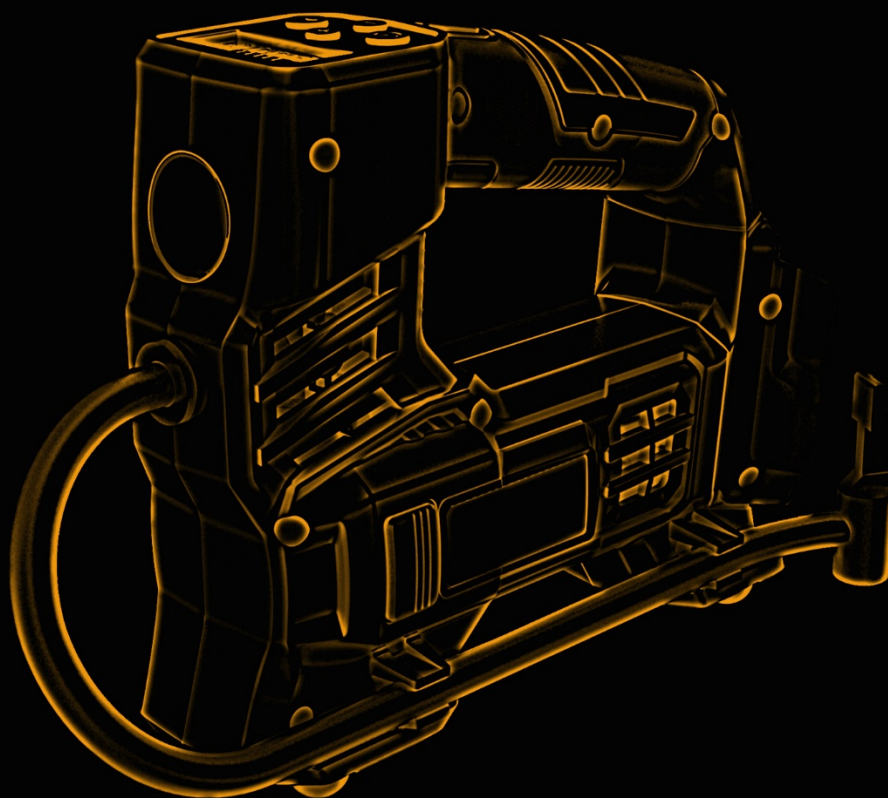




Manual de instrucciones original

# Compresor 20 voltios E1CI20



ATENCIÓN: Antes del uso, lea atentamente el manual de instrucciones que contiene toda la información importante y las instrucciones de seguridad que deben seguirse para el uso correcto de este aparato.

FUXTEC GmbH  
KAPPSTR.69 , 71083 HERRENBERG - GÜLTSTEIN , GERMANY

## Índice

Introducción y seguridad.....	3
Uso previsto.....	3
Disposiciones generales de seguridad para herramientas eléctricas .....	3
Seguridad en el puesto de trabajo.....	3
Seguridad eléctrica .....	4
Seguridad personal .....	4
Utilización y protección de la herramienta eléctrica .....	5
Uso y manejo de la herramienta inalámbrica.....	6
Disposiciones de seguridad para compresores alimentados por batería .....	6
Disposiciones generales de seguridad .....	6
Antes del uso .....	7
Durante el uso.....	7
Después del uso .....	7
Disposiciones de seguridad para el cargador .....	8
Instrucciones de seguridad para baterías de iones de litio .....	8
Instrucciones de seguridad para el uso del compresor de batería .....	9
Uso.....	10
Uso de la batería.....	10
Manómetro (medidor de presión).....	12
Almacenamiento de adaptadores .....	12
Utilización de los distintos adaptadores .....	13
Eliminación .....	15
Datos técnicos .....	15
Declaración de conformidad / Declaration of Conformity .....	16

## Introducción y seguridad

Se prohíbe el uso del aparato a los niños y a cualquier persona que no esté familiarizada con las siguientes instrucciones. Se recomienda vigilar a los niños para evitar que entren en contacto con el aparato.

### Uso previsto

Este aparato de uso privado sólo es adecuado para inflar neumáticos, colchones o similares.

El aparato debe utilizarse de acuerdo con las instrucciones y las indicaciones de seguridad de este manual. Cualquier otro uso no está previsto. El uso inadecuado invalida la garantía y excluye cualquier responsabilidad por parte del fabricante. El usuario es responsable de todos los daños causados a terceros y a sus bienes. Utilice el aparato únicamente en las condiciones técnicas especificadas y facilitadas por el fabricante. Las modificaciones personales en el aparato excluyen la responsabilidad del fabricante por cualquier daño consecuente.

### Disposiciones generales de seguridad para herramientas eléctricas

#### ¡ATENCIÓN!

Lea todas las advertencias e instrucciones de seguridad. El incumplimiento de las advertencias e instrucciones de seguridad puede provocar descargas eléctricas, incendios y/o lesiones graves.

Conserve todas las advertencias e instrucciones de seguridad para su uso futuro.

El término "herramienta eléctrica" utilizado en las normas de seguridad se refiere a las herramientas que funcionan con una fuente de alimentación (con un cable de alimentación) y a las que funcionan con una batería (sin cable de alimentación).

### Seguridad en el puesto de trabajo

- Mantenga la zona de trabajo limpia y bien iluminada. El desorden o las zonas de trabajo sin iluminación pueden provocar accidentes.
- No trabaje con la herramienta eléctrica en zonas con peligro de explosión donde haya líquidos, gases o polvos inflamables. Las herramientas eléctricas generan chispas que pueden inflamar polvos o vapores.
- Mantenga alejados a los niños y a otras personas cuando utilice la herramienta eléctrica. La distracción puede provocar la pérdida de control de la herramienta.

## Seguridad eléctrica

- El enchufe del aparato eléctrico debe ser compatible con la toma de corriente correspondiente. El enchufe no debe modificarse de ninguna manera. No utilice adaptadores junto con herramientas eléctricas conectadas a tierra. Los enchufes no modificados y las tomas de corriente adecuadas reducen el riesgo de descarga eléctrica.
- Evite el contacto físico con herramientas y superficies conectadas a tierra, como tuberías, equipos de calefacción, estufas y frigoríficos. Existe un mayor riesgo de descarga eléctrica si el cuerpo está en estrecho contacto con la tierra.
- Mantenga las herramientas eléctricas alejadas de la lluvia o la humedad. La penetración de agua en la herramienta eléctrica aumenta el riesgo de descarga eléctrica.
- No utilice indebidamente el cable de alimentación, por ejemplo, para transportar la herramienta eléctrica, colgarla o desenchufarla de la toma de corriente. Mantenga el cable alejado de fuentes de calor, aceite, bordes afilados o piezas móviles. Los cables dañados o enredados aumentan el riesgo de descarga eléctrica.
- Cuando utilice una herramienta eléctrica al aire libre, utilice únicamente cables alargadores adecuados para su uso en exteriores.  
El uso de un alargador adecuado reduce el riesgo de descarga eléctrica.
- Cuando utilice un aparato eléctrico al aire libre, utilice únicamente cables alargadores adecuados para su uso en exteriores. El uso de un alargador adecuado reduce el riesgo de descarga eléctrica.

## Seguridad personal

- Manténgase alerta, controle lo que hace y utilice el sentido común cuando utilice una herramienta eléctrica. No utilice la herramienta eléctrica si está cansado o bajo los efectos de drogas, alcohol o medicamentos. Un momento de distracción al utilizar una herramienta eléctrica puede causar graves lesiones personales.
- Utilice siempre gafas protectoras. El uso de equipos de protección individual, como mascarillas antipolvo, calzado de seguridad antideslizante, cascos protectores o protectores auditivos, reduce las lesiones personales.
- Evitar el arranque involuntario. Asegúrese de que la herramienta eléctrica está desconectada antes de conectarla a la corriente y/o a la batería, cogerla o transportarla. Llevar la herramienta eléctrica con el dedo en el interruptor o conectarla a la red eléctrica mientras está encendida puede provocar accidentes.
- Retire cualquier llave o herramienta de ajuste antes de utilizar la herramienta eléctrica. Una llave o herramienta que entre en contacto con una pieza giratoria puede causar lesiones personales.

- Evitar posturas incorrectas. Asegure la estabilidad y mantenga el equilibrio en todo momento. Esto permite un mejor control de la herramienta eléctrica en situaciones imprevistas.
- Vístase adecuadamente. No lleve ropa suelta ni joyas. Mantenga el pelo, la ropa y los guantes alejados de las piezas en movimiento. La ropa suelta, las joyas o el pelo largo pueden quedar atrapados en las piezas móviles.

### Utilización y protección de la herramienta eléctrica

- No sobrecargue la herramienta eléctrica. Utilice la herramienta eléctrica adecuada para cada trabajo. La herramienta eléctrica adecuada hará el trabajo mejor y de forma más segura, a la velocidad para la que fue diseñada.
- No utilice la herramienta eléctrica si el interruptor no puede ponerla en marcha o pararla correctamente. Una herramienta eléctrica que no pueda accionarse mediante el interruptor es peligrosa y debe repararse.
- Desconecte el enchufe de la toma de corriente antes de realizar cualquier ajuste o cambio de accesorios, o antes de guardar la herramienta eléctrica. Estas medidas preventivas de seguridad reducen el riesgo de puesta en marcha accidental de la herramienta eléctrica.
- Guarde las herramientas eléctricas que no utilice fuera del alcance de los niños y no permita que las utilicen personas que no estén familiarizadas con la herramienta eléctrica y con estas instrucciones. Las herramientas eléctricas son peligrosas en manos de usuarios inexpertos.
- Realizar un mantenimiento adecuado de las herramientas eléctricas. Compruebe que las piezas móviles estén alineadas y libres de movimiento, que no haya piezas rotas y cualquier otra condición que pueda afectar al funcionamiento de la herramienta eléctrica. En caso de avería, repare la herramienta eléctrica antes de utilizarla.
- Muchos accidentes se deben a un mantenimiento deficiente.
- Mantenga los elementos cortantes afilados y limpios. El mantenimiento adecuado de los elementos de corte, con bordes de corte afilados, hace que sean menos propensos a atascarse y más fáciles de controlar.
- Utilice la herramienta eléctrica y sus accesorios de acuerdo con las instrucciones suministradas, teniendo en cuenta las condiciones de trabajo y el tipo de trabajo a realizar. El uso de una herramienta eléctrica para operaciones distintas de las previstas puede dar lugar a situaciones peligrosas.

## Uso y manejo de la herramienta inalámbrica

- Cargue las baterías únicamente con los cargadores recomendados por el fabricante. El uso de un cargador adecuado para un tipo específico de batería crea un riesgo de incendio si se utiliza con otras baterías.
- Utilice únicamente las baterías suministradas con las herramientas eléctricas. El uso de otras baterías puede provocar lesiones e incendios.
- Mantenga la batería no utilizada alejada de clips, monedas, llaves, clavos, tornillos u otros objetos metálicos pequeños que puedan provocar puentes entre los contactos. Un cortocircuito entre los contactos de la batería puede provocar quemaduras o un incendio.
- Si no se utiliza correctamente, puede salir líquido de la batería. Evite el contacto con ella. En caso de contacto accidental, aclarar con agua. Si el líquido entra en contacto con los ojos, acuda a un médico. Las fugas de líquido de la batería pueden provocar irritaciones o quemaduras en la piel.

## Disposiciones de seguridad para compresores alimentados por batería

### Disposiciones generales de seguridad

- Por su propia seguridad y la de los demás, lea este manual y las instrucciones de seguridad pertinentes antes de utilizar el aparato. Conserve este manual y sus disposiciones de seguridad para usos futuros, y téngalos siempre a mano.
- En caso de cambio de propietario, adjunte el manual de instrucciones al aparato.
- Las personas que utilicen el dispositivo no deben estar bajo los efectos de drogas (por ejemplo, alcohol, drogas o medicamentos).
- Utilice el aparato de acuerdo con las condiciones técnicas prescritas y facilitadas por el fabricante. Las modificaciones personales en el aparato excluyen la responsabilidad del fabricante por cualquier daño consecuente.
- Utilice el aparato sólo a la luz del día o con buena iluminación artificial.
- Utilice el aparato sólo en condiciones secas. Manténgalo alejado de la lluvia o la humedad. La penetración de agua en el aparato aumenta el riesgo de descarga eléctrica.
- Apague el dispositivo y retire la batería cuando se produzcan los siguientes eventos:
  - ♦ si el dispositivo se deja desatendido;
  - ♦ antes de revisar, limpiar o realizar cualquier otro trabajo en el aparato;
  - ♦ si el aparato empieza a vibrar excesivamente.

### Antes del uso

- Familiarícese con el aparato, sus funciones y controles antes de empezar a utilizarlo.
- Antes de la puesta en marcha, compruebe que la unidad no presenta signos de desgaste o daños provocados por un golpe o impacto anterior.
- No utilice un aparato cuyo interruptor esté defectuoso y ya no pueda encenderse o apagarse.
- Compruebe que todas las tuercas, pernos y tornillos estén apretados para garantizar un funcionamiento seguro de la unidad.
- No utilice nunca un aparato al que le falten piezas o estén dañadas. Hágalas reparar o, en caso necesario, sustituir por un técnico cualificado o un taller especializado.
- Cuando trabaje con o en el aparato, lleve siempre el equipo de protección personal adecuado (gafas de seguridad, protección auditiva, guantes de trabajo antideslizantes, etc.). El uso de equipo de protección personal reduce el riesgo de lesiones

### Durante el uso

No utilice el aparato si hay personas (especialmente niños) o animales en las inmediaciones.

Asegúrese de que los niños no utilicen el aparato para jugar.

Asegúrese siempre de mantener una posición estable y trabaje con calma y cuidado. Utilice cuchillas acordes con el material manipulado. Una elección incorrecta puede provocar resbalones y lesiones. Lleve protección auditiva cuando utilice la máquina. La exposición al ruido puede provocar pérdida de audición. Sujete la herramienta eléctrica por el mango aislado.

### Después del uso

Apague el compresor, retire la batería y, a continuación, coloque el aparato en un lugar seguro.

Guarde el aparato fuera del alcance de los niños. Asegúrese de que las entradas de ventilación de la herramienta estén libres de suciedad.

No limpie el aparato con agua, ya que podría dañar la unidad eléctrica.

### Disposiciones de seguridad para el cargador

- Mantenga el cargador alejado de la lluvia o la humedad. La entrada de agua en un cargador aumenta el riesgo de descarga eléctrica.
- Mantenga limpio el cargador. La suciedad puede provocar descargas eléctricas.
- Compruebe el cargador, el cable y el enchufe antes de cada uso. No utilice el cargador si está dañado. No abra el cargador usted mismo y hágalo reparar únicamente por personal cualificado y sólo con piezas de repuesto originales. Los cargadores, cables y enchufes dañados aumentan el riesgo de descarga eléctrica.
- No coloque ningún objeto sobre el cargador ni sobre superficies blandas. Riesgo de incendio.
- Compruebe siempre que la tensión de red se corresponde con la indicada en la placa de características del cargador.
- No utilice nunca el cargador si los cables, los enchufes o el propio aparato están dañados por influencias externas. Lleve el cargador al taller especializado más cercano.
- No abra en ningún caso el cargador de baterías. En caso de avería, llévelo a un taller especializado.

### Instrucciones de seguridad para baterías de iones de litio

- No abra la batería. Riesgo de cortocircuito.
- Proteja la batería del calor, incluida la exposición continua a la luz solar, el fuego, el agua y la humedad. Riesgo de explosión.
- Si la batería se daña o se utiliza incorrectamente, pueden salir vapores. Proporcione aire fresco y consulte a un médico si tiene problemas. Los vapores pueden irritar las vías respiratorias.
- Si se utiliza de forma incorrecta, puede salir líquido de la batería. Evite el contacto con ella. En caso de contacto accidental, aclarar con agua. Si el líquido entra en contacto con los ojos, acuda a un médico.
- La fuga de líquido de la batería puede provocar irritaciones o quemaduras en la piel.
- Utilice únicamente baterías originales con la tensión indicada en la placa de características de la herramienta eléctrica. Al utilizar otras baterías, por ejemplo, imitaciones, baterías remanufacturadas o baterías de otros fabricantes, existe riesgo de lesiones o daños materiales debido a la explosión de las baterías.
- La tensión de la batería debe coincidir con la tensión de carga del cargador. De lo contrario, existe riesgo de incendio y explosión



- Cargue las baterías sólo con los cargadores recomendados por el fabricante. El uso de un cargador adecuado para un tipo específico de batería crea un riesgo de incendio si se utiliza con otras baterías.
- La batería puede resultar dañada por objetos afilados, como clavos o destornilladores, o por una fuerza externa. Puede producirse un cortocircuito interno y la batería puede arder, humear, explotar o sobrecalentarse.

### Instrucciones de seguridad para el uso del compresor de batería

- Conecte firmemente el adaptador y la válvula cuando infle objetos.  
De lo contrario, el objeto a inflar, el tubo, el regulador de presión o el adaptador podrían dañarse y causar lesiones al usuario.
- Suelte el aire lentamente. Al desconectar la manguera de los objetos inflados, sujete firmemente los objetos inflados, así como la manguera y el regulador de presión. El objeto inflado, el regulador de presión o el adaptador podrían golpear otras superficies debido al flujo de aire y causar lesiones.
- No infle el objeto por encima de la presión máxima indicada para él. De lo contrario, el aparato o el objeto a inflar podrían resultar dañados y el usuario podría sufrir lesiones.  
No utilice el dispositivo con una presión superior a la máxima permitida. El uso del dispositivo con una presión superior a la presión máxima permitida puede provocar el inflado del objeto o la explosión del dispositivo.
- Bombee únicamente objetos específicamente indicados por el fabricante, como ruedas, bolas o mangueras de piscina. Bombear objetos distintos de los mencionados puede dañar estos últimos y causar lesiones.
- Al bombear, compruebe el manómetro y el estado del dispositivo y del objeto que se va a inflar y asegúrese de que no sale aire. De lo contrario, el dispositivo o el objeto podrían resultar dañados y provocar lesiones al usuario.
- Sujete firmemente el asa del aparato durante el transporte. No levante el aparato por el tubo ni lo arrastre. El aparato podría resultar dañado y provocar lesiones al usuario.
- Tras el bombeo, compruebe la presión del objeto inflado con un instrumento de medición fiable y calibrado. Utilice el manómetro del aparato sólo como referencia aproximada.
- Después de utilizar el aparato de forma continuada durante 5 minutos, deténgalo durante 5 minutos para que se enfríe. No utilice el aparato más allá del tiempo permitido. De lo contrario, el aparato podría resultar dañado y provocar lesiones al usuario.
- No utilice el aparato sobre superficies arenosas o polvorientas. Los cuerpos extraños pueden penetrar en el interior del interior del aparato y provocar fallos de funcionamiento.
- No dirija la salida de la manguera hacia usted o hacia otras personas. Si lo hace, podrían lanzarse objetos al aire y producirse lesiones.
- No dirija la salida de la manguera hacia el polvo o materiales similares. Si lo hace, podrían levantarse

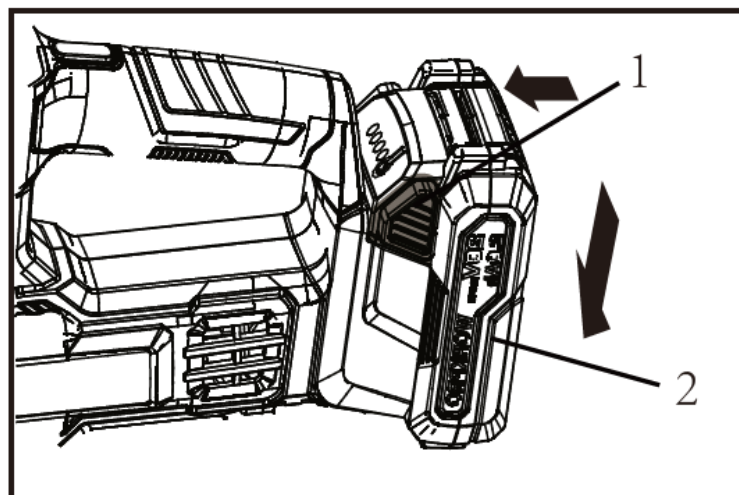
Manual de instrucciones original del compresor de batería FUXTEC 20V FX-E1CI20\_rev1  
grandes cantidades de polvo, causando lesiones.

- No infle objetos de gran capacidad. Si se infla un objeto de gran volumen, el aparato puede ponerse al rojo vivo y causar quemaduras al usuario.
- No toque el aparato, la manguera, el regulador de presión ni el adaptador inmediatamente después de inflar los objetos. Las piezas metálicas pueden ponerse al rojo vivo y causar quemaduras al usuario.
- No utilice el aparato con las manos mojadas.
- Asegúrese de que, al cerrar la abrazadera de la cámara de aire, su dedo no quede atrapado entre estas piezas.
- Asegúrese de que la manguera no se enrede. Una manguera enredada puede causar pérdida de equilibrio y lesiones posteriores.
- No deje nunca el aparato sin vigilancia si el tubo está conectado al objeto o durante su utilización.
- No utilice el aparato como respirador.
- No utilice el aparato para atomizar productos químicos. La inhalación de vapores nocivos puede dañar los pulmones.
- Utilice el aparato en una zona abierta y a una distancia mínima de 50 cm de paredes u objetos que puedan impedir la entrada de aire por las entradas de ventilación.
- Utilice únicamente accesorios estándar fabricados por FUXTEC. El uso de otros accesorios o dispositivos acoplados puede representar una fuente de peligro para las personas que se encuentren en las proximidades. Este aparato está destinado exclusivamente al uso doméstico.

## Uso

### Uso de la batería

**Apague siempre el aparato antes de insertar o extraer la batería.**



- Para extraer la batería del aparato, mantenga pulsado el botón de seguridad (véase la imagen, punto 1 y tire de la batería para sacarla del aparato.
- Para insertar la batería, deslícela en la guía de la batería y empújela hasta que encaje en su sitio.



- Pulse el botón de prueba de la batería para visualizar el nivel de carga restante de la batería. Las luces se encienden durante unos segundos.
- Si todas las luces están encendidas, la batería tiene una capacidad aproximada del 75% al 100%.
- Si se encienden tres luces, la batería tiene una capacidad aproximada del 50% - 75%.
- Si se encienden dos luces, la batería tiene una capacidad aproximada del 25% -50%.
- Si se enciende una luz, la batería tiene una capacidad aproximada del 0% - 25%.

El aparato está equipado con un sistema de protección de la batería. Este sistema interrumpe automáticamente la alimentación del motor para prolongar la vida útil de la batería.

El aparato se desconecta automáticamente durante el funcionamiento si el aparato y/o la batería se encuentran en una de las siguientes condiciones:

**Sobrecarga:**

Durante el uso, el aparato consume demasiada corriente.

En este caso, apague la unidad e interrumpa el trabajo que provocó la sobrecarga de la unidad.

A continuación, reinicie el aparato.

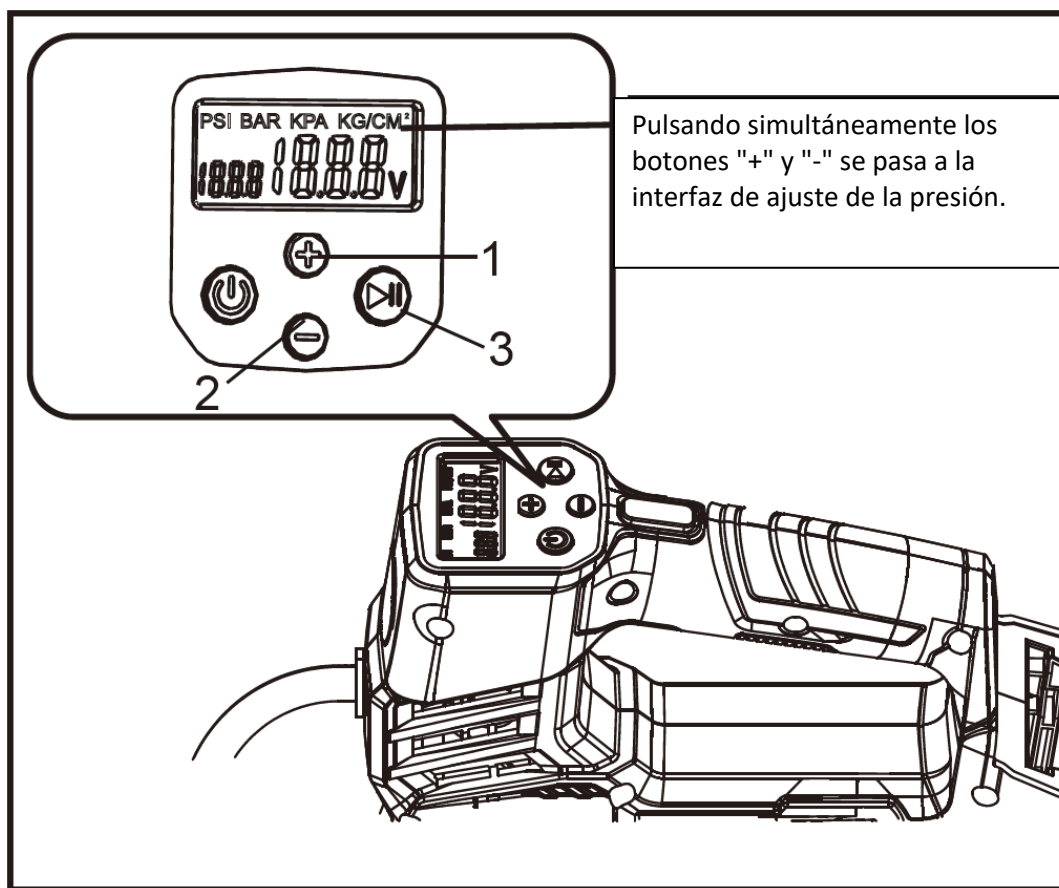
Si el aparato no se enciende, la batería está sobrecalentada. Deje que la batería se enfríe antes de volver a encender el aparato.

**Bajo voltaje de la batería:**

El nivel de carga de la batería es demasiado bajo y la unidad no funciona. Cuando se enciende la unidad, el motor vuelve a funcionar, pero se apaga al cabo de poco tiempo. En estas circunstancias, extraiga la batería y recárguela.

**Manómetro (medidor de presión)**

Si el objeto a inflar está conectado al aparato, la presión del objeto se muestra en el manómetro cuando se enciende el aparato. Si no hay nada conectado al aparato, el manómetro muestra "0". Puede ajustar la presión del aire en el manómetro. Para modificarla, pulse el botón correspondiente del aparato. Para aumentar la presión, pulse el botón más. Para disminuir el valor de la presión, pulse el botón menos. Puede ajustar el valor de la presión entre 0 kPa y 1034 kPa (150 PSI).



El compresor dispone de una luz de funcionamiento. Al encender la unidad mediante el interruptor principal, la luz se enciende. Al apagar el aparato mediante el interruptor principal, la luz se apaga. Si la luz empieza a parpadear durante el funcionamiento, significa que el aparato está sobrecalentado. Apague el aparato, retire la batería y deje que ambos se enfríen.

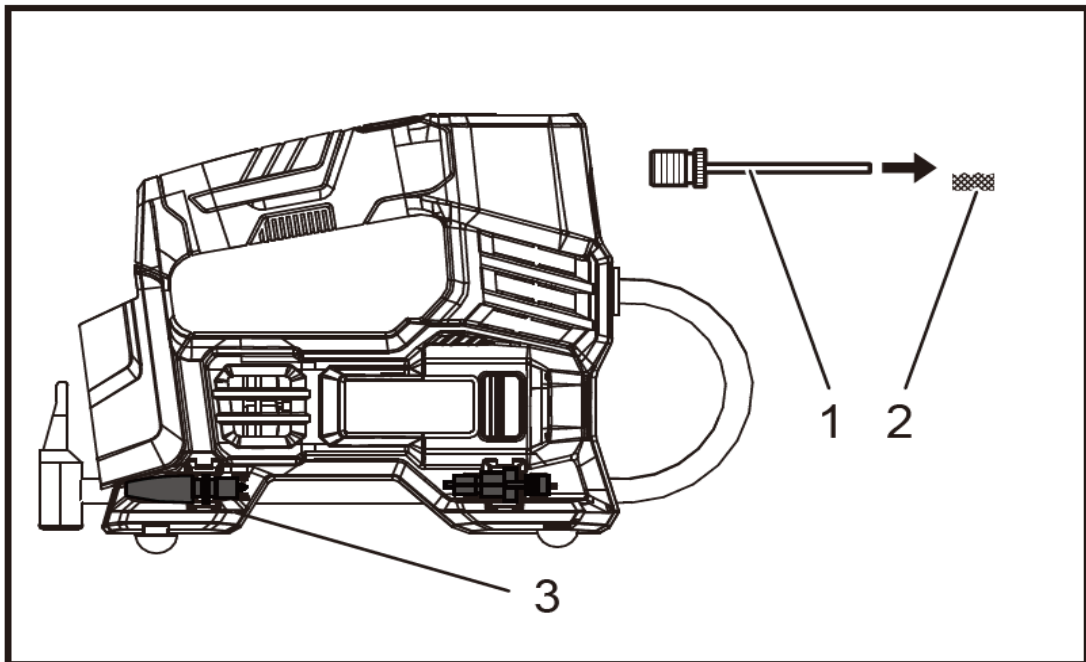
**Atención:**

No mire directamente a la luz, podría dañar su vista.

**Almacenamiento de adaptadores**

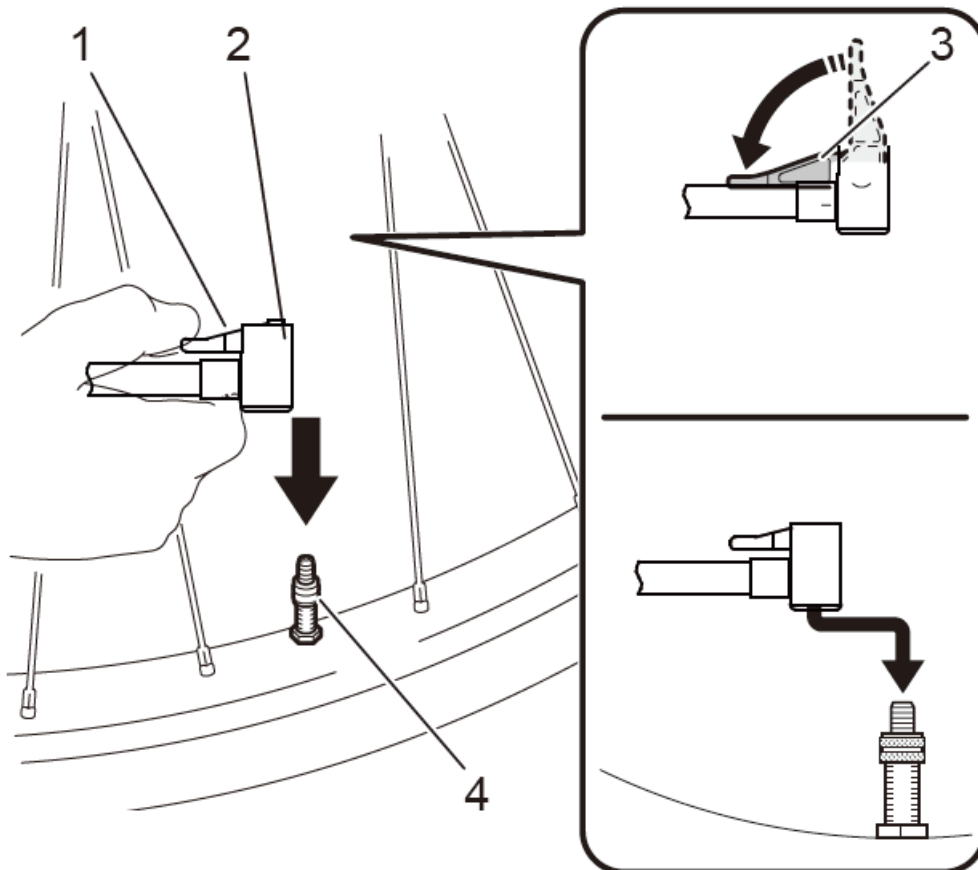
Manual de instrucciones original del compresor de batería FUXTEC 20V FX-E1C120\_rev1

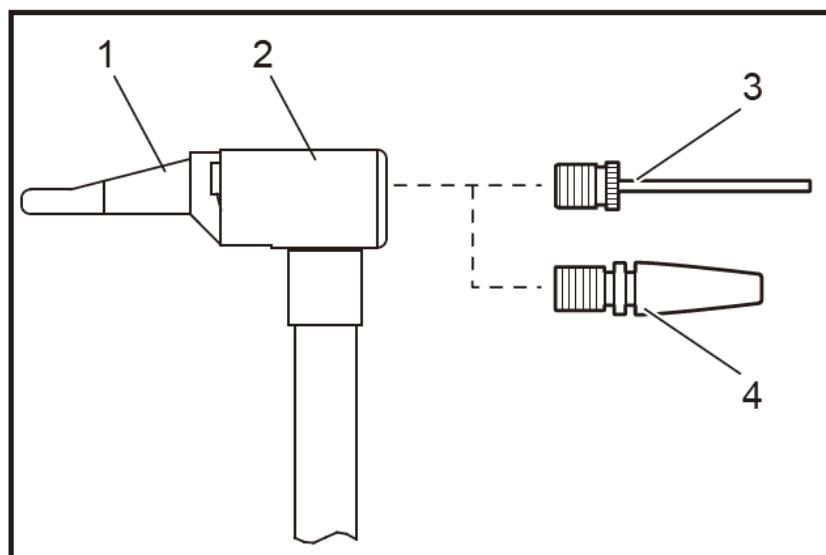
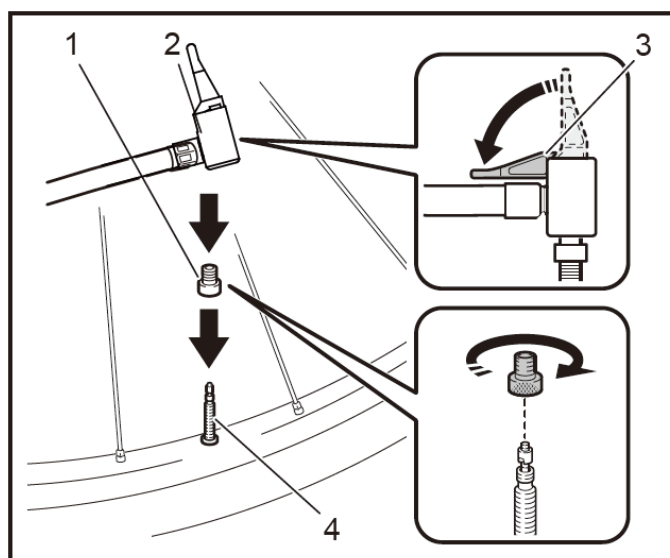
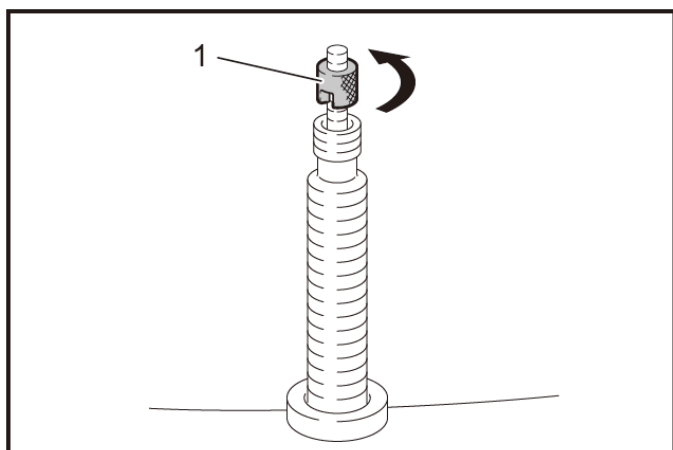
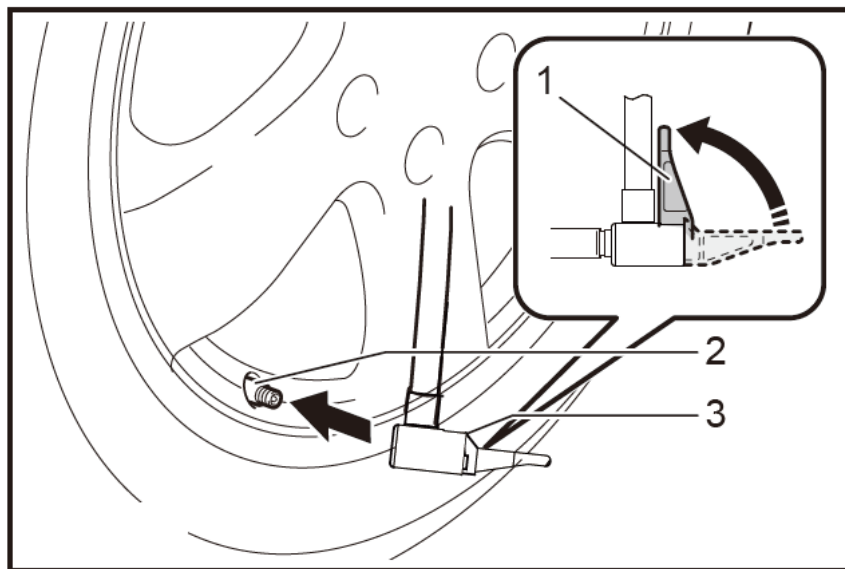
El compresor se suministra con varios adaptadores, que pueden guardarse en el soporte del aparato (véase la foto de abajo). Asegúrese de insertar la aguja de inflado de la bola en el adaptador de la válvula Presta antes de guardar los dos adaptadores.



1: Aguja para inflar balones    2: Adaptador válvula Presta    3: Soporte para almacenamiento de adaptadores

### Utilización de los distintos adaptadores





## Eliminación



### ¡ATENCIÓN!

Antes de desecharlas, inutilice las herramientas eléctricas desechadas:

- quitar el enchufe de las herramientas eléctricas con fuente de alimentación,
- extraer la batería de los dispositivos que funcionan con batería.



### Sólo para países de la UE

¡No tire los aparatos eléctricos a la basura doméstica! Según la Directiva europea 2012/19/CE sobre residuos de aparatos eléctricos y electrónicos y su transposición a la legislación nacional, los aparatos eléctricos usados deben recogerse por separado y reciclarse de forma respetuosa con el medio



ambiente. Recuperación de materias primas en lugar de eliminación de residuos. El aparato, los accesorios y el embalaje deben reciclarse de forma respetuosa con el medio ambiente.

Las piezas de plástico están marcadas para su reciclaje según el tipo.



### ¡ATENCIÓN!

No tire las baterías a la basura doméstica, al fuego o al agua. No abra las baterías gastadas. Las baterías deben recogerse, reciclarse o desecharse de forma respetuosa con el medio ambiente.

Sólo para países de la UE: De acuerdo con la Directiva 2006/66/CE, las baterías defectuosas o usadas deben reciclarse.



### A

Póngase en contacto con su municipio/ciudad para obtener información sobre las disposiciones de eliminación.



## Datos técnicos

### Aparato con batería

Tensión nominal

20 V

Velocidad en vacío

17.000 (g/min)

## Declaración de conformidad / Declaration of Conformity

Fabricante / Producer

FUXTEC GmbH

Kappstraße 69, 71083 Herrenberg Deutschland /

Alemania

Tel.: +49 (0)7032 95608 88

Fax: +49 (0)7032 95608 89

Email: [spain@fuxtec.com](mailto:spain@fuxtec.com)

Web: [www.fuxtec-spain.es](http://www.fuxtec-spain.es)

**Nombre / name** Compresor de batería / E1 20V Cordless Inflator

**Modelo / model** FX-E1CI20

**Directiva CE / EC directive** 2006/42/CE, 2014/30/UE

**Normas aplicadas / applicable standards**

EN 62841-1:2015

EN 1012-1:2010

EN ISO12100:2010

EN 55014-2:2015

Por la presente declaramos que la máquina arriba mencionada, en el estado de construcción y en la versión comercializada por nosotros, cumple los requisitos básicos de salud y seguridad de la directiva CE mencionada.

Hereby we declare that the above mentioned machine meet the essential safety and health requirements of the above stated EC directives. Any manipulation or change of the machine not being explicitly authorized by us in advance renders this document null and void.

Conservación de la documentación técnica: FUXTEC GmbH • Kappstraße 69 • 71083 Herrenberg • Alemania, T. Gumprecht, Geschäftsführung

Herrenberg,



Tim Gumprecht FUXTEC GmbH

KAPPSTRASSE 69,

71083 Herrenberg



